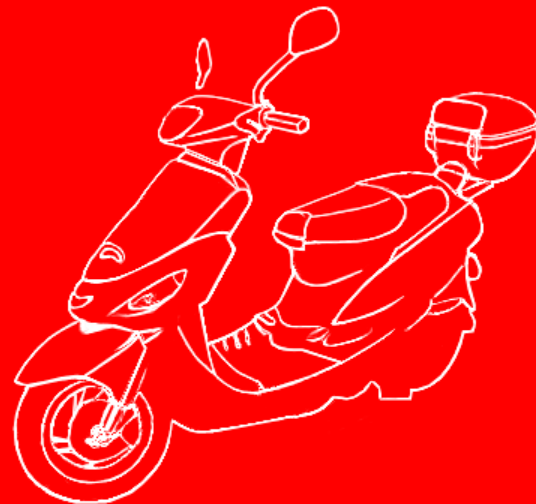


# ECO BIKE BAOTIAN

BETRIEBSANLEITUNG / USER'S GUIDE

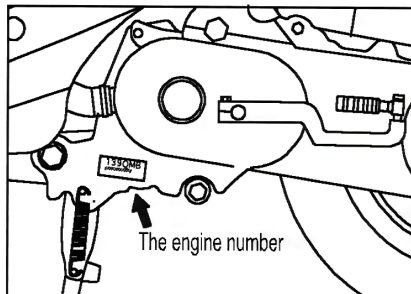
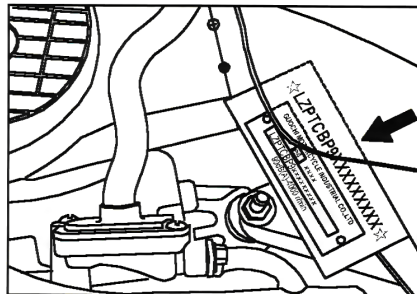


# Inhalt

Motoren- Rahmennummer . . . . .	3
Übersicht . . . . .	4
Bedienungselemente . . . . .	5
Kickstarter . . . . .	7
Treibstofftank . . . . .	7
Kontrolle vor der Fahrt . . . . .	8
Motor Anlassen. . . . .	9
Einfahren . . . . .	10
Serviceintervalle . . . . .	11
Technische Daten . . . . .	16
Elektroschema . . . . .	18

# Motorennummer und Rahmennummer

Die Motorennummer und Rahmennummer befindet sich am Motor bzw. am Rahmen Ihres Motorrollers gemäß Abbildungen.

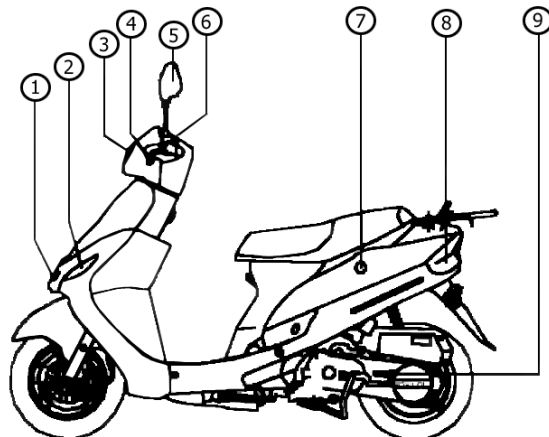


Diese werden benötigt um Ihr Fahrzeug anzumelden

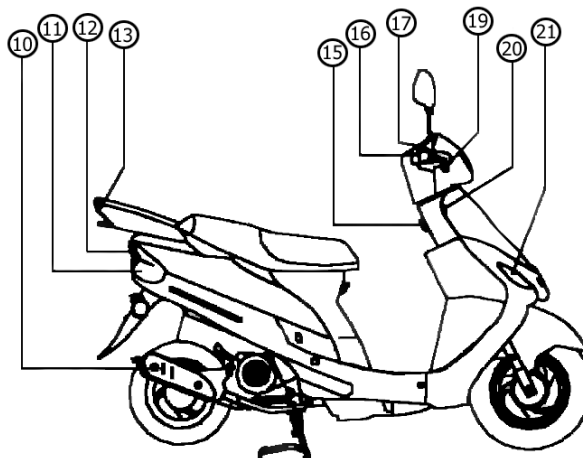
Rahmennummer .....

Motorennummer .....

# Übersicht



(Disk brake/2 seat)



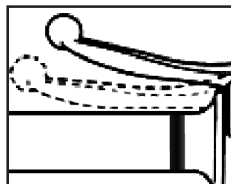
(Drum brake/2 seat)

- 5 Rückspiegel
- 4 Bremshebel hinten
- 21 Blinker vorne rechts
- 3 Scheinwerfer
- 2 Blinker vorne links
- 6 Bremshebel vorne
- 20 Zündschloss

- 16 Gasgriff
- 13 Positionslicht hinten
- 10 Auspuff
- 9 Kickstarter
- 1 Positionslicht vorne
- 7 Sitzschloss
- 11 Blinker hinten rechts

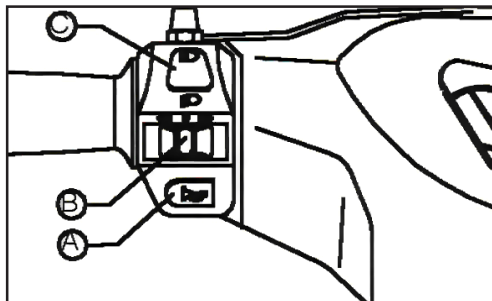
- 12 Rücklicht (Bremslicht)
- 8 Blinker hinten links
- 17 Instrumente
- 15 Helmhalter

# Bedienelemente



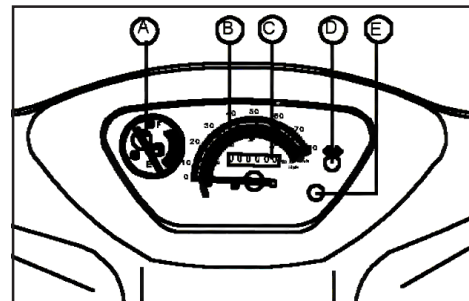
**Bremshebel  
Hinterradbremse**

Gleichmäßig  
ziehen um  
Hinterradbremse  
zu betätigen



**Schalterkombination links**

- A** Hupe
- B** Blinkerschalter Links u. Rechts
- C** Fern- u. Abblendlicht



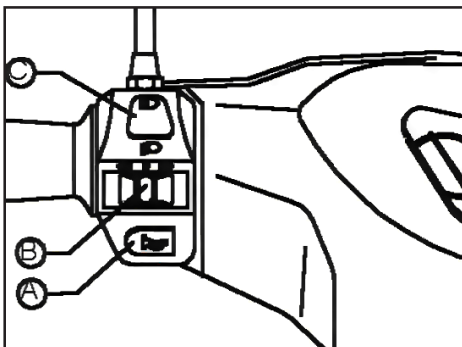
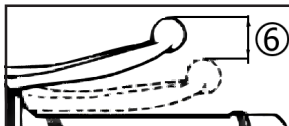
**Instrumente- und  
Blinkeranzeige**

- A** Treibstoffanzeige
- B** Tachometer zeigt  
Geschwindigkeit in  
Kilometer pro Stunde
- C** Kilometerstandsanzeige
- D** Blinkeranzeige
- E** Fernlichtanzeige

## Bremshebel

### Vorderradbremse

Gleichmäßig ziehen um  
Vorderradbremse zu betätigen



### Schalterkombination rechts

Scheinwerferschalter A nach vorne schieben um  
Scheinwerfer und Rücklicht einzuschalten

Startknopf B kurz drücken um Motor zu starten.  
Sicherstellen dass der Zündschlüssel auf Position ON  
steht.

Beim Starten muss die Hinterradbremse gezo-gen sein.

## ACHTUNG

Startknopf maximal 5 Sekunden betätigen.  
Zwischen jedem betätigen des Startknopfes 10  
Sekunden war-ten. Startknopf loslassen sobald  
der Motor läuft. Betätigen Sie den Startknopf nie  
wenn der Motor läuft.

## Zündschloss

**OFF:** Gesamter Stromkreis ist unterbrochen,  
Motor und Lichter lassen sich nicht einschalten.  
Der Schlüssel kann entfernt werden

**ON:** Motor kann gestartet werden, Lichter  
können eingeschaltet werden, der Schlüssel  
kann nicht ent-fernt werden

**Lock:** Lenker ganz nach links drehen,  
Schlüssel leicht eindrücken und in Lock Position  
bringen. Lenker-schloss ist eingerastet,  
Schlüssel kann abgezogen werden.

## Gasgriff

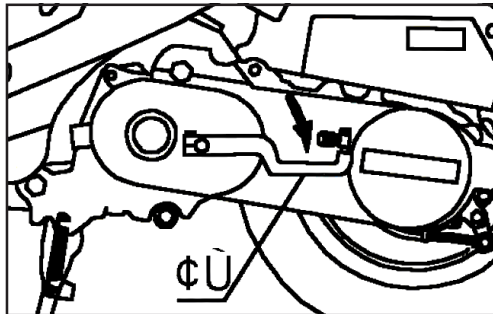
Um zu beschleunigen, Gasgriff gleichmäßig  
aufdrehen.

# Kickstarter

Bei schwacher Batterie kann das Fahrzeug mit dem Kickstarter gestartet werden.

Kickstarter ausklappen und kräftig durchtreten.

Dabei Hinterradbremse ziehen.



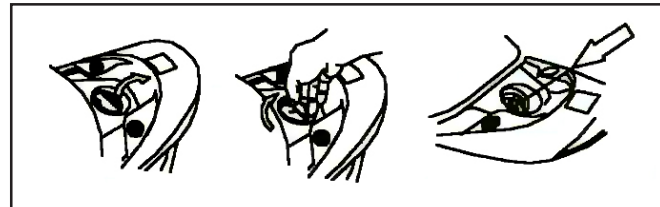
# Treibstofftank

Deckel

1. Schlüssel in Tankschloss einführen
2. Deckel im Uhrzeigersinn drehen und abnehmen
3. Deckel wieder richtig einsetzen und zurückdrehen und Schlüssel wieder abziehen

## ACHTUNG

Motor während des Betankens abstellen. Deckel langsam entfernen. Markierung am Deckel mit Markierung am Treibstofftank ausrichten. Treibstofftank nie über Markierung füllen. Dem Treibstoff nie Zusätze beimischen.



## Treibstoff und Öl

**Treibstoff:** Nur qualitativ hochwertigen Treibstoff verwenden. Verunreinigungen im Treibstoff können den Motor beschädigen oder zerstören. Treibstoff mit 90 Oktan oder höher verwenden. Normal und Super Treibstoff (bleifrei) können verwendet werden.

**Motorenöl:** Nur hochwertiges Motorenöl verwenden  
Typ: SA 15 W40

## Kontrolle vor der Fahrt

Nr.	Gegenstand	Beschreibung	Lösung
1	Lenker	Auf Leichtgängigkeit und Spiel überprüfen oder ersetzen	Lenkkopfmuttern anziehen Lenkkopflager reinigen
2	Bremsen	Auf Funktion überprüfen, Bremshebel Spiel und Leichtgängigkeit prüfen, Kabel auf Verschleiß prüfen	Spiel einstellen, Kabel schmieren, Bremsschuh ersetzen
3	Reifen	Auf Verschleiß prüfen, Luftdruck prüfen, Profiltiefe prüfen	Reifen ersetzen, Luftdruck einstellen
4	Treibstoff	Füllmenge prüfen	Nachfüllen
5	Motorenöl	Ölstand prüfen	Nachfüllen oder ersetzen
6	Licht, Blinker	Auf Funktion prüfen	Glühbirne oder Sicherung ersetzen, Stromkreis prüfen
7	Hupe	Auf Funktion prüfen	Sicherung ersetzen, Stromkreis prüfen, Hupe ersetzen
8	Schmierung	Kein Quietschen oder Trockenlaufen von mechanischen Teilen	Alle beweglichen Teile schmieren
9	Gasgriff	Rückzug prüfen, auf Leichtgängigkeit und Spiel prüfen	Kabel schmieren und Spiel Einstellen
10	Schrauben und Muttern	Alle Schrauben und Muttern fest angezogen	Lose schrauben und Muttern fest anziehen

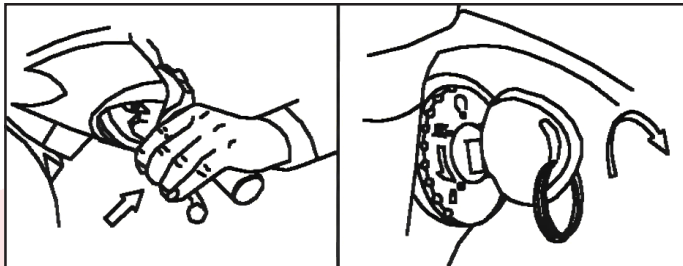


### Motor anlassen

1. Treibstoff und Motorenölstand prüfen
2. Fahrzeug auf Hauptständer stellen
3. Zündschlüssel auf „ON“ stellen
4. Hinterradbremse ziehen
5. Anlassen: Startknopf drücken

### ACHTUNG

beim Starten immer die Hinterrad-bremse betätigen, da das Fahrzeug sich sonst bewegen kann.



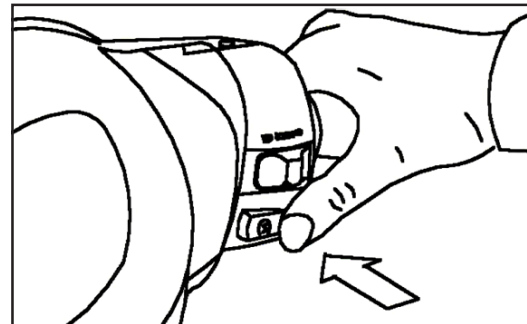
Bremshebel gedrückt halten, Zündschlüssel auf „ON“ stellen

### ACHTUNG

Startknopf maximal 5 Sekunden betätigen. Zwischen jedem Betätigen des Startknopfes, 10 Sekunden warten.

Startknopf loslassen sobald der Motor läuft.

Betätigen Sie den Startknopf nie wenn der Motor läuft.



Beim Starten immer Hinterradbremse ziehen, Startknopf nie länger als 5 Sekunden betätigen, da sonst der Startermotor und die Batterie Schaden nimmt. Bei kaltem Motor, ca. 3 Minuten im Standgas aufwärmen lassen.

### **Starten mit Kickstarter**

Kickstarterhebel ausklappen, Hinterradbremse betätigen, Kickstarter kräftig durchtreten. Vorgang wiederholen bis Motor läuft.

### **ACHTUNG**

Bevor Sie die Hinterradbremse loslassen, muss sich der Gasgriff in der Nullstellung (Standgas) befinden. Motor nur an gut belüfteten Orten anlassen, da CO<sub>2</sub> Emissionen gesundheitsschädigend sind

### **Einfahren**

Für eine maximale Lebensdauer Ihres neuen Motors bitte folgende Tabelle für das Einfahren beachten

<b>Distanz (km)</b>	<b>Maximale Geschwindigkeit (km/h)</b>
0 - 200	25
200 - 800	35
800 - 1200	45



## Service Intervalle

Interval	Km	1000	5000	10 000	15 000	20 000
Monate		2	12	24	26	48
Batterie		prüfen				
Schrauben, Tankdeckel, Auspuff		anziehen				
Zylinderkopf, Zylinder und Auspuff		-	reinigen			
Vergaser		Prüfen, reinigen				
Luftfilter		Nach Bedarf oder alle 1 500 km reinigen				
Zündkerze		prüfen	prüfen	ersetzen	prüfen	ersetzen
Treibstoffleitung		prüfen	prüfen	ersetzen	prüfen	ersetzen
Kupplung		-	-	prüfen	-	prüfen
Variomatik		-	-	prüfen	-	prüfen
Motorenöl		ersetzen	-	ersetzen	-	ersetzen
Bremsen		Prüfen, bei Bedarf ersetzen				
Vordergabel und Steuerkopf		prüfen	-	prüfen	-	prüfen
Hintere Federung		prüfen	-	prüfen	-	prüfen
Reifen		Prüfen, bei Bedarf ersetzen				
Schraubenverbindungen		Prüfen, Nachziehen				
Schmierung			Leitungen		Leitungen	
Startermotor		-	-	prüfen	-	prüfen

## Batterie

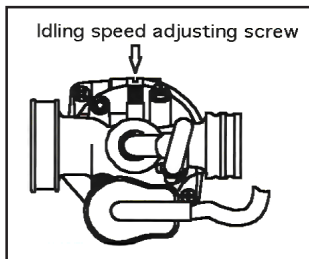
12V / 4Ah

- 1) Bei einer Batterieruhespannung von unter 11,5 V muss die Batterie nachgeladen oder ersetzt werden. Elektrostarter nicht mehr verwenden.
- 2) Um Batterie zu ersetzen, Zündung auf Position **OFF** stellen.
- 3) Rote Leitung + (Plus Pol), schwarze Leitung - (Minus Pol).
- 4) Batterie alle 4 Jahre ersetzen

## Vergaser, Leerlaufeinstellungen

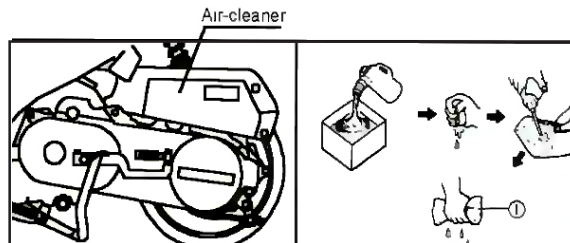
Motor anlassen und ca. 2-3 Minuten aufwärmen.

Mittels Leerlaufschraube die Motorendrehzahl auf ca. 1800 U/min einstellen.



## Luftfilter

- 1) Luftfilter in einem mit nicht brennbarem Öltreiniger tauchen und auswaschen
- 2) Luftfilterelement ausdrücken.
- 3) Luftfilterelement nie auswringen.
- 4) Luftfilterelement gleichmäßig mit Motorenöl benetzen
- 5) Überschüssiges Motorenöl ausdrücken

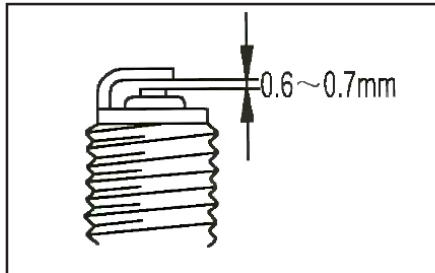


## Zündkerze

Elektrode von Verrussung mittels Drahtbürste befreien

Elektrodenabstand mittels Fühlerlehre auf 0,6 - 0,7 mm einstellen

Zündkerzentyp: (NGK) C7HSA



## Treibstoff

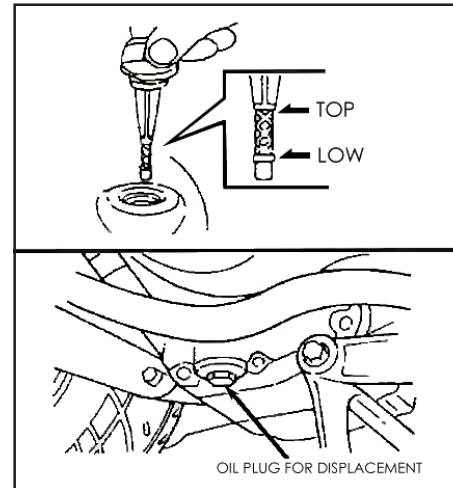
Treibstoff muss nachgefüllt werden, wenn die Nadel im roten Bereich der Treibstoffanzeige steht.

Tank nicht überfüllen.

## Motorenöl

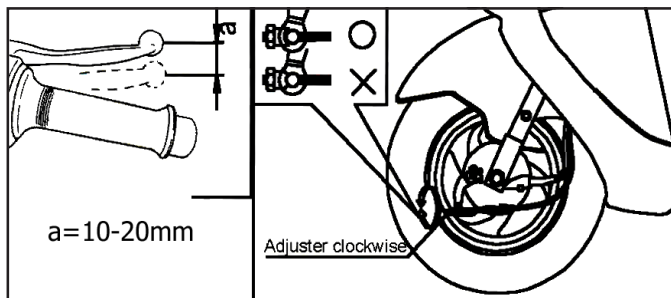
Öl bei warmen Motor ersetzen

- 1) Öldeckel mit Messstab entfernen
- 2) Ölablassschraube entfernen und Öl ablaufen lassen. (Bitte entsorgen Sie Altöl umweltgerecht)
- 3) Ölablassschraube wieder montieren (auf Anzugsmoment achten)
- 4) 0,8 Liter neues Öl auffüllen
- 5) Öldeckel wieder montieren



## Bremsen

Das Spiel am Bremshebel **(A)** beträgt 10 - 20 mm  
Stellschraube so einstellen, dass das Spiel am  
Bremshebel stimmt



## ACHTUNG

Spiel bezeichnet den Abstand von der Hebelgrundstellung  
bis zum Zugpunkt der Bremse (Bremse beginnt zu greifen).

## Reifen

Ungenügender Luftdruck vermindert die  
Lebensdauer der Reifen und verringert die  
Fahrstabilität.

Auf genügend Luftdruck und Reifenprofiltiefe  
achten.

- 1) Reifendruck vorne: 147 kpa  
Reifendruck hinten: 171,5 kpa
- 2) Es wird empfohlen die Reifen bei  
Unterschreitung von 1 mm Profiltiefe zu ersetzen.  
Beachten Sie hierzu die gesetzlichen Vorschriften.

## Startermotor

Überprüfen Sie die Befestigungsschrauben sowie die Karbonbürste. Ersetzen falls notwendig.

## Sicherung

Die Sicherung ist direkt mit der Batterie verbunden. Bei plötzlichem Ausfall der Lichter oder anderer Verbraucher, immer zuerst die Sicherung prüfen.

## ACHTUNG

Niemals die Sicherung mittels eines leitenden Gegenstandes überbrücken.

## Technische Angaben

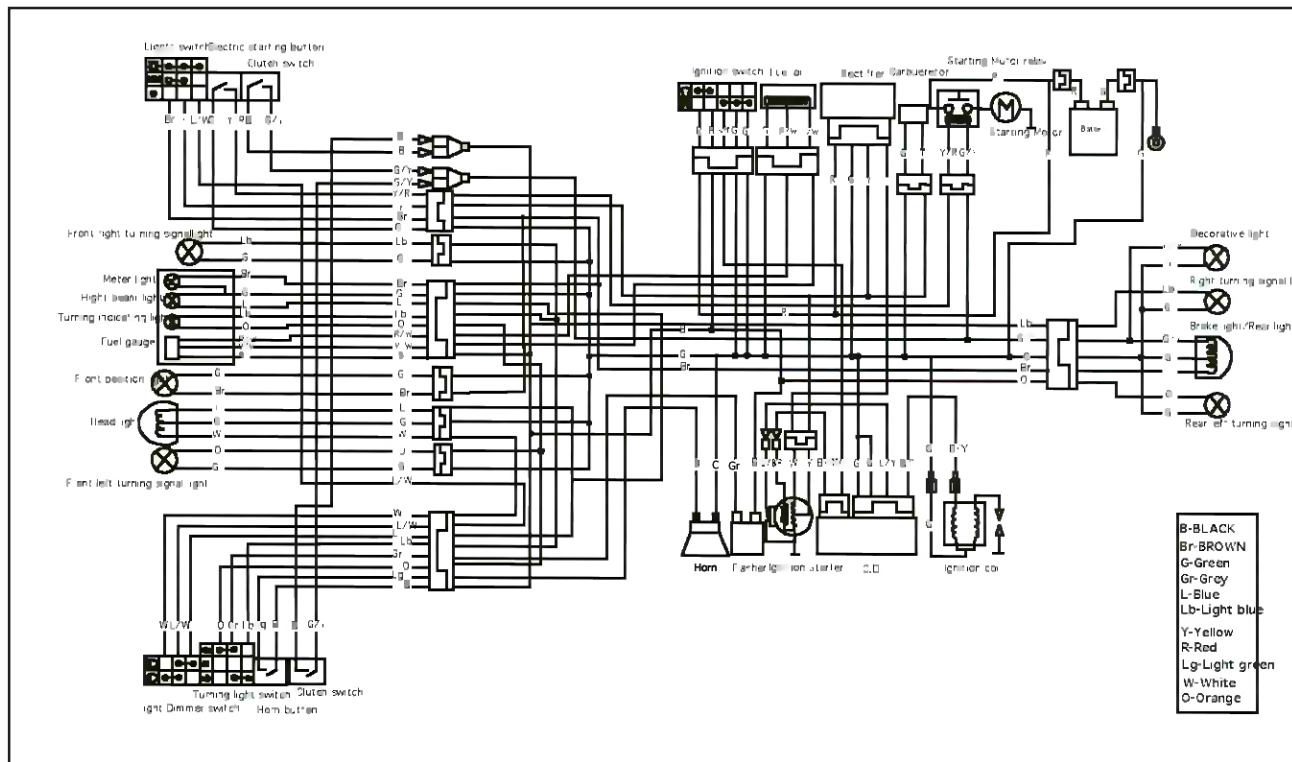
		Spezifikationen
Masse	Länge Breite Höhe Radstand Abstand über Boden	1660 mm 680 mm 1 070 mm 1 195 mm 80mm
Gewicht	Leergewicht Zulässiges Gesamtgewicht	84 kg 235 kg (incl. Fahrer) 184 kg
Kapazität	Max. Geschwindigkeit Min. Geschwindigkeit Max. Auffahrtwinkel Wendewinkel Wendekreis	45 km/h =< 1,81 km/h => 6° => 45° =< 3200 mm
Elektrik	Zündkerze Batterie Sicherung Scheinwerfer Blinker Rücklicht / Bremslicht Positionslicht	(NGK) C7HSA 12V / 4 Ah 10A 12V 35W 12V 10W 12V 21W / 8W 12V 5W



## Technische Angaben

Tankvolumen		5,5l
Fassungsvermögen	Motoröl / Füllmenge	1 l / 0,8 l
Motor	Model	BT50QT9
	Typ	1 Zylinder, 4- Takt, luftgekühlt
	Zylinder	1
	Bohrung und Hub	39x41,5mm
	Zylindervolumen	49,5 cm <sup>3</sup>
	Verdichtungsverhältniss	10,5: 1
	Max. Leistung	2,5 kW / 7500min-1
	Max. Drehmoment	3,0Nm/6000min-1
	Vergaser	H98CODZ
	Luftfilter	Polyurethanelement
	Zündung	CDI
	Anlasser	Elektro / Kickstarter
	Kühlung	Luftkühlung
	Schmierung	Druck und Tropfschmierung
Rahmen	Stahlrohr	
Fahrwerk	Gabel	Gabel mit verstellbarer Feder mit Hydraulikunterstützung
	Federbein	Zentralfederbein mit verstellbarer Feder mit Hydraulikunterstützung
Bremsen		Vorne Scheibe / hinten Trommel
Reifen		3.00 -10

## Technical Parameters



# Content

Guidance .....	20
Names of parts .....	22
Controlling parts .....	23
Starting lever .....	25
Fuel tank .....	25
Fuel and machine oil .....	25
Pre-riding inspection .....	26
Engine starting .....	27
Running-in .....	28
Regular maintenance .....	29
Tools .....	30
Technical Parameters .....	35
Electrical Circuit Chart .....	37

# Guidance

Please keep safety in your mind and observe the regulations of transportation while enjoying your riding.  
Pay attention to the following rules:

## 1. Pre-riding inspection

Please read the details in the relevant chapter for your safety

## 2. Helmet

Do remember to wear helmet while riding.

## 3. Being familiar with motorcycle operation

It is of great importance to ensure your safety getting familiar with motorcycle operation.

## 4. Speed limitation

Drive at proper speed in accordance with the road condition, the weather and your driving skill!

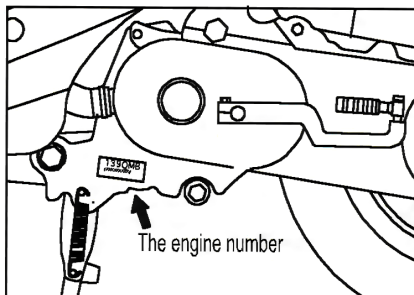
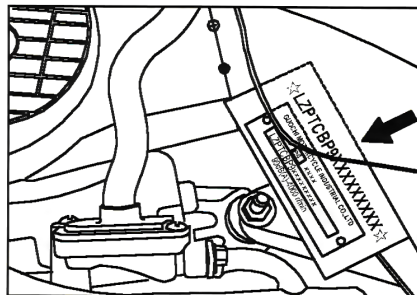
## 5. Position of the label

## 6. Positions of the numbers

The frame number and the engine number are for the purpose of registering the motorcycle. When your motorcycle needs inspection, repair or other special service, the number will enable you to get good service from our sale agency.

## WARNING

It is dangerous to drive on the wet road. Do not make an abrupt turning while accelerating and keep proper distance from other vehicles.

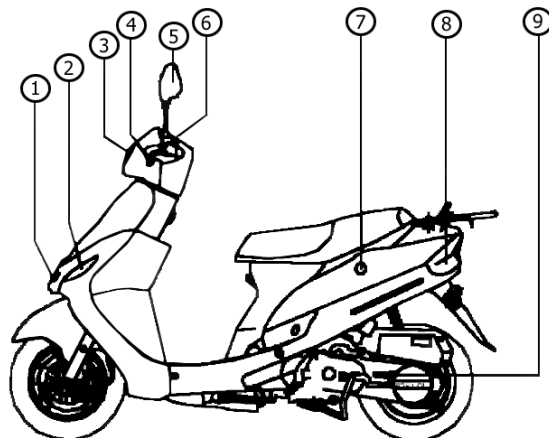


Please note down your number here:

The frame number .....

The engine number .....

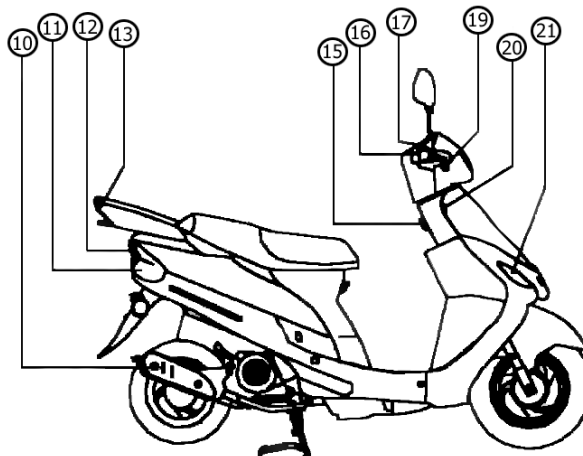
# Names of parts



(Disk brake/2 seat)

- 1 Front signal light
- 2 Left front turning light
- 3 Head light
- 4 Rear brake lever
- 5 Rear-view mirrors
- 6 Left switches
- 7 Seat lock
- 8 Left rear turning light

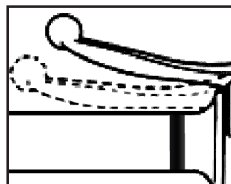
- 9 Starting pedal
- 10 Muffler
- 11 Right rear turning light
- 12 Rear light
- 13 Rear signal light)
- 14 Stand
- 15 Heimet hook
- 16 Throttle control lever



(Drum brake/2 seat)

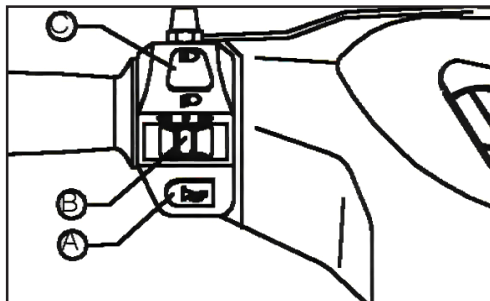
- 17 Meters
- 18 Light switches
- 19 Front brake lever
- 20 Ignition switch
- 21 Right front turning light
- 22 Brake Disk
- 23 Brake assy
- 24 Hand-hold

# Controlling parts



## Rear brake lever

Hold it tight and  
the rear brake  
functions

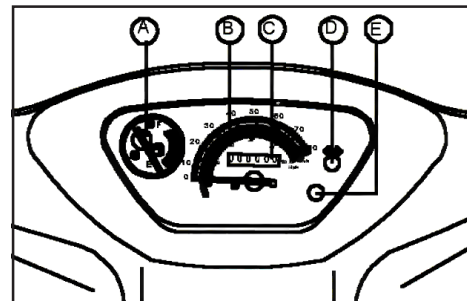


## Switches on the left handle

**A** Horn button

**B** Turning signal switch Left turning light

**C** Switch for high/low beam lights



## Meters and indicating lights

**A** Speedometer indicates the speed in  
km/hour

**B** Odometer indicates the total  
distance the motorcycle has run

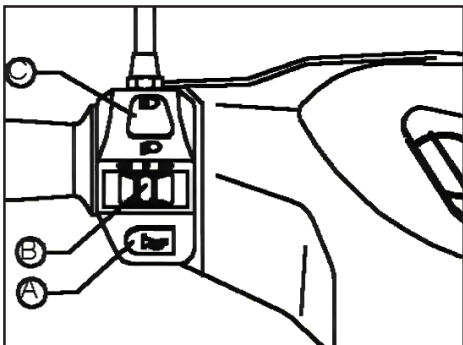
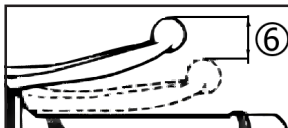
**C** Fuel gauge

**D** High beam indicator

**E** Turning lights indicator

### Front brake lever

Press it tightly and the front brake functions.



### Switches on the right handle

**A** Head light switch

**B** Ignition button

When the ignition switch is at **ON** position, hold the brake and push the button, and then the engine works

### Ignition switch

**OFF** The whole circuit is cut. Engine and lights can-not be operated and the key can be withdrawn.

**ON** Engine cannot be started and all the lights can be operated. The key cannot be withdrawn.

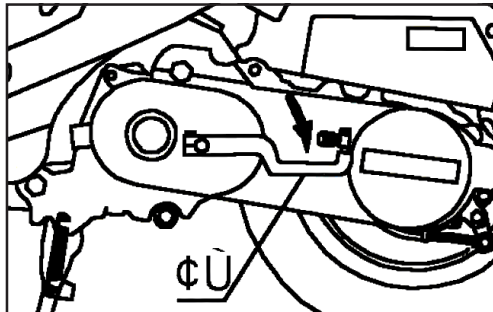
**LOCK** Turn the steering handle fully to the left, slightly press the key and turn it to the position lock. Then the key can be taken out.





# Starting Lever

Starting lever is for kicking start of the engine.



# Fuel tank

Usage of the cap:

1. Insert the key.
2. Turn it clockwise and take off the cap.
3. Fix the notch and then press the cap on.

## WARNING

Turn off the engine when refilling the tank.

Turn off the cap slowly.

Align the mark “” on the cap to the . mark” on the tank.

Don't overfill the gasoline over the designated scale.

Do not add anything into the gasoline.



# Fuel and engine oil

## A Gasoline

High-quality fuel is essential to the engine.

Any sand in the fuel is absolutely prohibited. 93# gasoline and unleaded gasoline is preferred.

## B Engine oil SAE-15w/40

**Pre-riding inspection** - Please check the following parts before you drive.

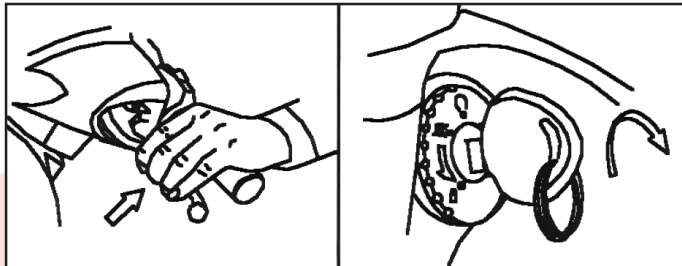
No.	Items	Inspection content
1	Steering bar	1. Flexibility 2. No gap or losing appearance
2	Brake system	1. Interval between front brake and rear brake 2. No break on the cable 3. Flexible function
3	Tires	1. Proper pressure 2. No crack or cutting
4	Fuel	Sufficient fuel
5	Engine oil	Sufficient engine oil
6	Lights	Workable
7	Horn	Workable
8	Gear oil	With normal stock
9	Throttle	1. Proper gap 2. Flexible function 3. Proper control lever returning
10	All the bolts and nuts	No losing appearance.

# Engine starting

1. Please check the volume of machine oil and gasoline before starting. The main stand should be stood up while starting the engine.
2. Turn the ignition switch to the "ON" position.
3. Engine Starting  
Push the starting button and then the engine starts.

## WARNING

Press the rear brake lever in case that the motor-cycle rushes forwards abruptly.



Press the rear brake lever

"ON" position

## WARNING

5 seconds is the maximum limit for each starting and 10 seconds is the minimum interval.

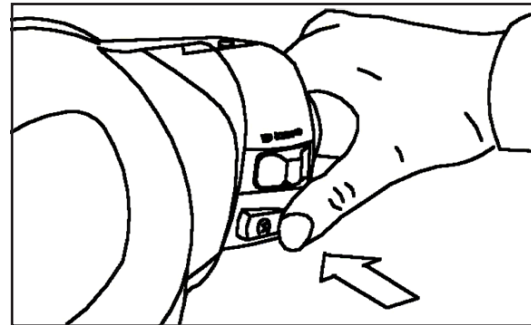
Stop pressing the starting button immediately after the engine starts.

Do not press the starting button while the engine is running, or the start motor will be damaged.

When using electric starting, please press the rear brake lever in advance to get through the circuit and start the motor.

When using electric starting, don't operate the starting motor continually, or it may cause damage to the starting motor and the battery.

Warm up the engine after cold starting, (about 3 minutes).



# Running In

To maintain your motorcycle running in a good condition, please follow the below rules during the new running-in period.

## WARNING

After the engine starts, the starting grip should be turned to its original position. Otherwise, it will affect the driver's safety.

Please don't start the engine in malventilated places because the wasted gas with CO is harmful to human beings.

## Kick Starting

Press the brake handle, tread the starting grip heavily and then the engine will start.

Distance (km)	Speed limitation (km/h)
---------------	-------------------------

0 - 200	25
---------	----

200 - 800	35
-----------	----

800 - 1200	45
------------	----

## Regular maintenance

Interval / Item	Km	1000	5000	1 0 000	15 000	20 000
Month		2	12	24	26	48
Battery		inspect				
Nuts on tank cap and exhausting tub		adjust				
Cylinder cap, cylinder and muffler		-	clean			
Carburetor		check, clean				
Air cleaner		Clean it between every 1 500 km				
Spark plug		inspect	inspect	inspect	inspect	replace
Fuel line		inspect	inspect	replace	inspect	change
Clutch		-	-	inspect	-	check
V-strap		-	-	inspect	-	check
Engine oil		replace	-	replace	-	replace
Brake		inspect or lubricate as necessary				
Front fork and steering	inspect	-	inspect	-	check	
Rear suspension		inspect	-	inspect	-	check
Tires		inspect or lubricate as necessary				
Fastening nuts and bolts		inspect or lubricate as necessary				
Gear oil		replace	Replace every 5 000 km / 5 Month			
Starte motor		-	-	inspect	-	inspect

## Battery

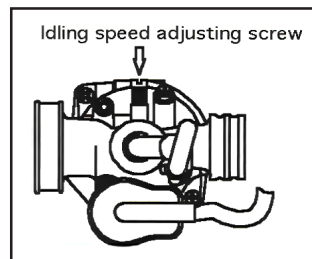
12V / 4Ah battery

1) When the voltage is less than 11.5V, please use kicking start instead of electric starting. Place the ignition switch to **OFF** position before battery replacement. Electrode identification: "+" - red line, "-" - black line. Change a new battery every 4 years.

2) Um Batterie zu ersetzen, Zündung auf Position **OFF** stellen.

3) Carburetor and idle speed adjustment: speed the engine warmed up für 2-3 minutes.

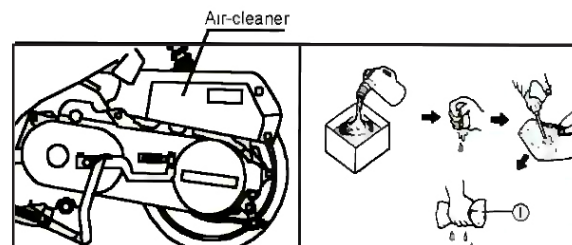
Adjust the idling speed screw to set the engine at speed. If about 1800 rpm. The idle speed adjusting screw.



## Air cleaner

It by the palms. Never twist it in case that it is broken. Immerse the core into engine oil.

Squeeze the excessive oil out. If it but keep it lightly oil immersed.



## WARNING

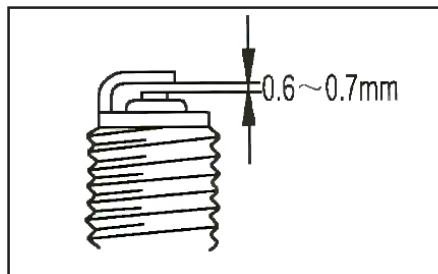
It has been fully adjusted to the highest position when manufactured.

## Spark plug

Clean the carbon deposit on the spark plug with a piece of hard wire or steel needle.

Adjust the gap to 0.6-0.7mm with a thickness gauge.

Use (NGK) C7HSA when replacement is needed.



## Fuel

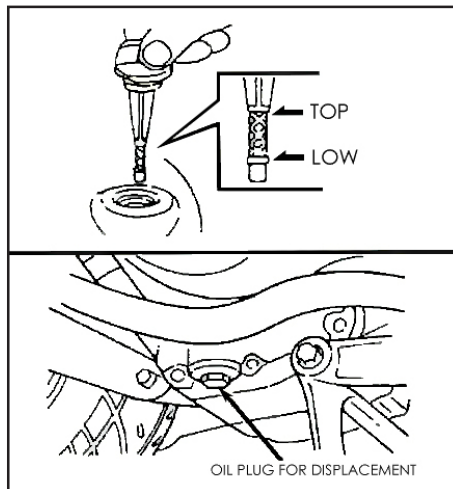
Refill the recommended unleaded gasoline with an octane number of 93# or higher when the indicating needle points to the red area in the fuel gauge.

**NOTE:** Unleaded gasoline will extend spark plug and catalytic converter life.

## Engine oil

Replace the engine oil with the engine warmed up.

- 1) Remove the oil plug to drain the used oil.
- 2) Reinstall the oil plug, paying attention to the tightness.
- 3) Refill 0.8 L recommended fresh oil
- 4) Fasten all the nuts and screws.
- 5) Remove the oil dipstick.



## Brake system

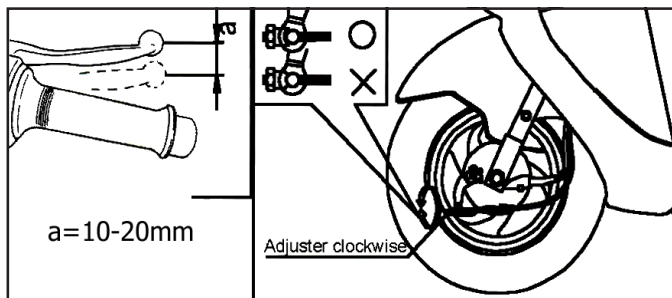
Normal free stroke of the brake lever is about 10-20mm.

The front brake

Turn the adjusting nut to get a proper stroke

The rear brake

Turn the adjusting nut to get a proper stroke.



### WARNING

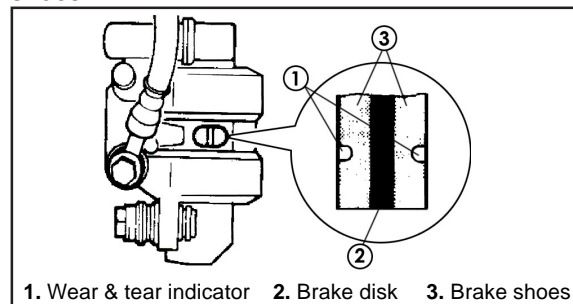
**FREE STROKE** means the distance between the positions from free status to the beginning performance of the brake.

Pay attention to the sensitivity of the brake.

## Front brake

(Disk brake BT50QT-9B & BT50QT-9D)

Grip the brake handle and check the wear & tear indicator. If the wear and tear indicator. If the indicator nearly touched the brake disk, please ask the appointed maintainer to change the brake shoes



### Check the following items of brake system before driving the motorcycle:

Check if there is any leakage;

Check if there is any leakage or crack on the oil pressed hose;

The brake handlebar should be kept with a certain free swing distance from 10-20mm, and kept a certain re- grip power;

Abrasion situation of the brake shoes.



## Brake oil level

It has been filled the special brake oil before the motorcycle leaves the factory. User should fill or change the qualified brake oil (such as No.DOT3 & DOT 4 brake oil) from the appointed maintenance station. Never change or mix other oil, otherwise it would damage the brake system.

If the brake oil is insufficient, it might be possible for the air to come into the brake system, and result in the failure of the system.

## WARNING

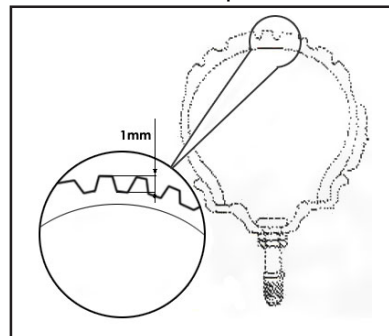
Brake oil is corrosive material. It would damage and corrupt the painting of the part. It should be cleaned out if the oil splash on the part. If the oil sprayed on the skin or eyes, it should be cleaned quickly with a lot of water.

## Tires

Insufficient tire pressure hastens wear of them and affects the riding stability. Please check the tire pressure and tread depth when applying regular maintenance.

**Tire pressure:** front 200 kpa rear 225 kpa.

**Tread depth:** It is suggested to replace a new tire when the tread depth is less than 1 mm.



## WARNING

The standard tire is 3.0-10-42J for front and rear. The use of tire other than standard may cause trouble. Tire inflation pressures and the general tire condition are extremely important to the proper performance and safety of the vehicle.

## Starting motor

Check the fastening bolts and the carbon brush, and replace them if necessary.

### Fuse

Fuse is linked with the outer line of the battery.

When a light or circuit fails suddenly, check the fuse first.

### WARNING

The fuse can not be replaced by any iron or aluminum wire.

## Gear Oil

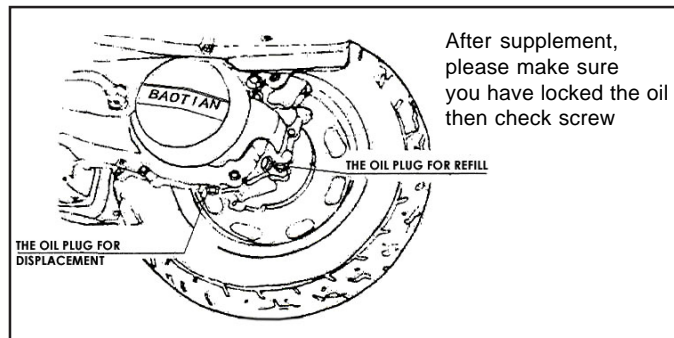
Please use the recommended gear oil: SAE10W-40

Total capacity :11 Oml

Replacing capacity :100ml

### \*How to change gear oil

- Stand the scooter
- Take off the oil plug on the gear oil sprue
- \*1Take off the oil plug for displacement, let off allthe oil
- Tighten the oil plug for displacement
- efill the oil from gear oil sprue, tighten the oil plug After refilling



## Tools

A full set of tools is offered for your daily use.

## Technical Parameters

		Specifications
Size	Length	1 660 mm
	Width	680 mm
	Hight	1 070 mm
	Wheel base	1195 mm
	Min. distance above ground	80mm
Weight	Unloaded weight	84 kg
	Loaded weight	235 kg (incl. Fahrer)
	Mass weight	184 kg
Capacity	Max. Speed	45 km/h
	Min. Speed	=< 1,81 km/h
	Slope	=> 60
	Turning Conner	=> 450
	Dia Of turning Conner	=< 3200 mm
Circuit system	Spark plug	(NGK) C7HSA
	Battery	12V / 4 Ah
	Fuse	10A
	Headlight	12V 35W
	Tuning lights	12V 1 OW
	Brake light	12V 21W / 8W
	Indicating lights	12V 5W

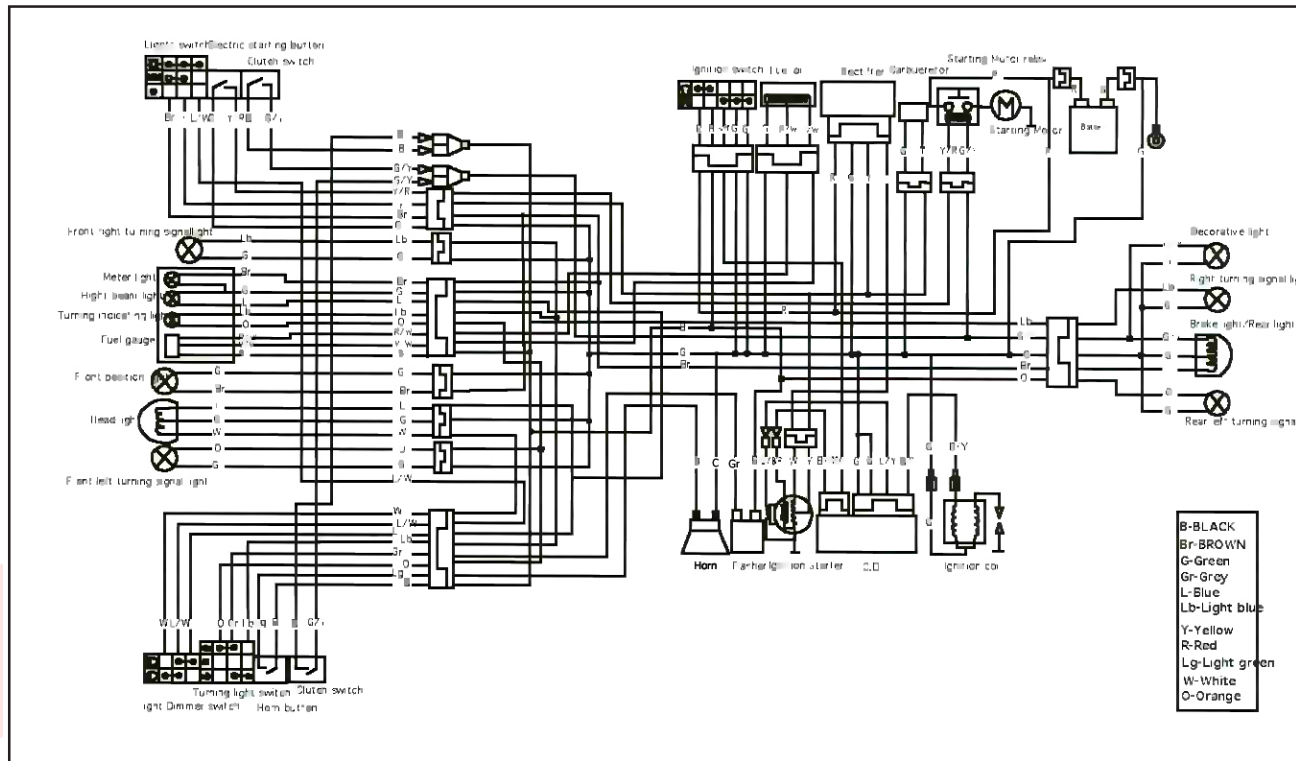
## Technical Parameters

Volume of the fuel tank		5,51
Volume of the engine oil tank	1 1/0,8 l	
Motor	Model	BT50QT9
	Typ	1 cylinder, cooled by forced air, 4 stroke
	Cylinder	1
	Bore and stroke	39x41,5mm
	Cylinder volume	49,5 cm <sup>3</sup>
	Compression ratio	10,5: 1
	Max. power	2,5 kW / 7500min-1
	Max. torque	3,0 Nm/6000min-1
	Carburetor	H98CODZ
	Air cleaner	Polyurethanelement
	Ignition type	CDI
	Starting mode	Electric/kicking start
	Cooling mode	Forced air-cooled
	Lubrication	Pressures/splash
Frame	Steel tube frame	
Suspension	Front absorber	Rock-arm variable-pitch spring & hydraulic damping shock absorber Single damping shock absorber
	Rear cushion	Variable-pitch spring & hydraulic damping shock absorber
Brake system		Expansion braking shoe
Tires		3.00-10 42J

## Technical Parameters

DE

E





Profidiscunter  
Import/Export  
Ampatentbusch 16a  
26125 Oldenburg  
[info@profidiscunter.com](mailto:info@profidiscunter.com)  
St. Nr. 64/101/08811